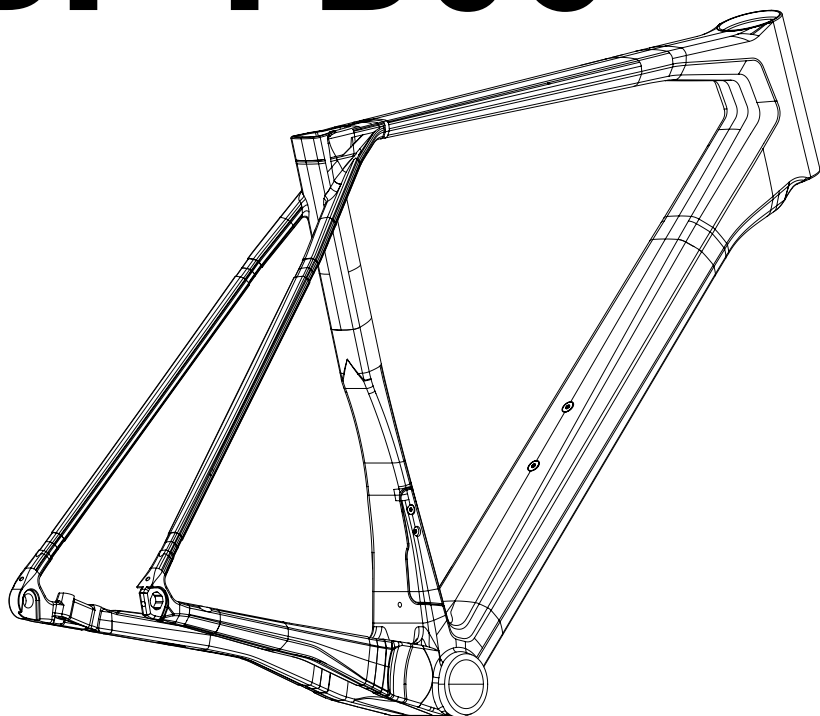


SERVISNÍ MANUÁL SUPERIOR BF-FB05



SERVISNÍ MANUÁL SUPERIOR

Superior Vám gratuluje ke koupi Vašeho nového jízdního kola. V naší společnosti klademe při volbě materiálů a jejich zpracování důraz na nejvyšší kvalitu, životnost a funkčnost.

Abyste si mohli na Vašem kvalitním výrobku Superior užívat neomezený požitek a mnoho let se těšit z radosti z jízdy, je třeba dodržovat určitá pravidla, která jsou vymezena a specifikována v Návodu k obsluze. Ten jste obdrželi k Vašemu kolu.

Superior dodává vysoce kvalitní jízdní kola výhradně do specializovaných obchodů. Tyto výrobky jsou již částečně sestaveny.

Jízdní kolo smí do konečného stavu způsobilého k jízdě uvést výhradně autorizovaný prodejce Superior. To se týká především základního seřízení odpružených komponentů, předního a zadního měniče a brzdových systémů. Tím je zaručena maximální bezpečnost při užívání výrobku.



VAROVÁNÍ

VAROVÁNÍ SOUVISEJÍCÍ S MECHANICKÝMI PRACEMI

K sestavení a prvnímu seřízení jízdního kola jsou nutné odborné dovednosti a speciální nářadí. Tyto úkony by měli provádět pouze pracovníci autorizovaného servisu. Jízda na kole, u kterého nebyly mechanické práce provedeny správně, může být nebezpečná. I zdánlivě banální nedostatek, jako je například nedotažený šroub, může časem zapříčinit zlomení dílu a následnou ztrátu kontroly jezdce nad bicyklem a nehodu. Proto doporučujeme opravy a údržbu jízdního kola vždy svěřit autorizovanému servisu. Vaše bezpečnost závisí na správné údržbě jízdního kola. Pracovníci autorizovaného servisu mají speciální kvalifikaci a znalosti.



VAROVÁNÍ

Jakékoli úpravy mohou vést k tomu, že rám, vidlice nebo jiné díly přestanou být bezpečné. Použití neschváleného komponentu nebo nesprávná montáž dílů mohou způsobit nadměrné mechanické namáhání jízdního kola nebo jeho dílů. Úpravy rámu, vidlice či jiných komponentů mohou zhoršit ovládání jízdního kola a způsobit pád. Neobrušujte, neprovtávejte ani nepilujte žádné díly, neodstraňujte záložní zajišťovací prvky, neinstalujte nekompatibilní vidlice ani neprovádějte jiné úpravy. Než ke svému jízdnímu kolu přidáte jakékoli příslušenství nebo na něm vyměníte jakýkoli díl, poraďte se s autorizovaným servisem, abyste získali jistotu ohledně jeho kompatibility a bezpečnosti.

KATEGORIE KOLA

Kolo je konstruováno pro použití v provozních podmínkách typu 2.

Provozní podmínky typu 2

- Jízda po silnici i mimo ni se skoky do 15 cm (6 in.).
- Jízda v nepravidelném terénu, kde se pláště krátkodobě nenacházejí na zemi.
- Skoky nebo dropy menší než 15 cm (6 in.).

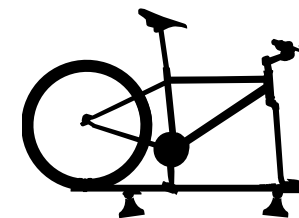


PREVENCE POŠKOZENÍ



UPOZORNĚNÍ

- Vyhněte se kontaktu s tvrdými, ostrými nebo špičatými předměty. Kolo neopírejte horní rámovou trubkou o sloup či roh budovy.
- Při uchycení kola v montážním stojanu za sedlovku se vyhněte vysokým bočním zatížením, především při výměně středového složení a klik. Při vysokém zatížení může dojít k poškození sedlovky či rámu.
- Při přepravě kola automobilem, použijte autosíť pro uchycení kola za sedlovku nebo osu předního kola. Neupínejte kolo za rám.
- Rámy nejsou vhodné pro použití na rotopedu s uchycením za zadní stavbu. Kolo se nemůže pohybovat a vzniká tak nadměrné zatížení na koncovky rámu. Může dojít k poškození rámu.
- Rám není vhodný pro montáž jakýchkoliv dětských sedaček či nosičů.
- Pokud kolo převážíte v krabici, ujistěte se, že je dobře chráněno například měkkým pěnovým obalem. Ujistěte se, že žádné cizí předměty nebo jejich nadměrný tlak nemohou prorazit nebo poškodit rám. Vezměte, prosím, na vědomí, že záruka se nevztahuje na poškození vzniklé při přepravě.
- Rám ani karbonové komponenty se nikdy nesmí dostat do styku s vysokými teplotami, jaké jsou nutné například při práškovém nástřiku nebo při vypalování laku. Taková teplota by mohla rám či komponent poškodit. Vyhněte se také uchovávání kola v autě, pokud je vystaveno silnému slunečnímu záření. Stejně tak své kolo neskladujte v blízkosti zdroje tepla.



SERVISNÍ INTERVALY

- Velký servis u autorizovaného prodejce minimálně 1× ročně nebo po 200 hodinách jízdy.
- Kontrola dotažení pohyblivých částí před každou jízdou. Důsledně dodržujte předepsané utahovací momenty jednotlivých spojů (viz. schéma níže).
- Mazání ložisek minimálně 1× za ½ roku.
- Přesnou podobu servisního plánu a plánu údržby svého kola konzultujte s Vaším prodejcem, který jej navrhne v závislosti na modelu Vašeho kola a způsobu jeho používání. Výše uvedené intervaly jsou doporučené maximální intervaly pravidelné údržby kola, tj. nelze je v žádném případě prodloužit. V případech intenzivnějšího užívání kola nebo na základě instrukcí prodejce doporučujeme jejich zkrácení a rozšíření rozsahu prováděných úkonů. Např. v případech, kdy je kolo provozováno ve zhoršených klimatických podmínkách, těžkém terénu nebo kdy je kolo vybaveno specifickými komponenty pro které výrobce určil jiný interval a rozsah pravidelné údržby (přesné instrukce k servisu specifických komponent poskytnete váš prodejce).



UPOZORNĚNÍ

Nedodržování servisních intervalů a předepsaných utahovacích momentů může mít za následek ztrátu záruky.

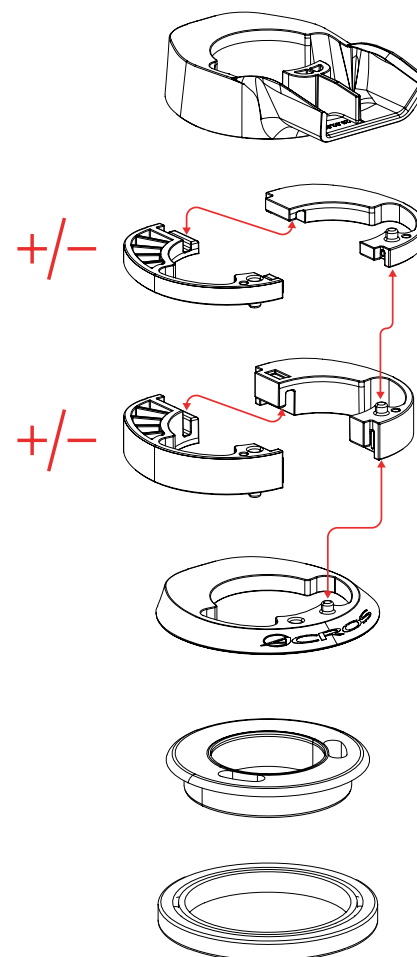
SERVIS

VÝMĚNA ŘADÍCÍCH BOWDENŮ A HADIC

Konstrukce rámu je určena pro plně integrované vedení bowdenů a hadic v jejich plné délce, bez nutnosti přerušení.

ZMĚNA VÝŠKY PŘEDSTAVCE

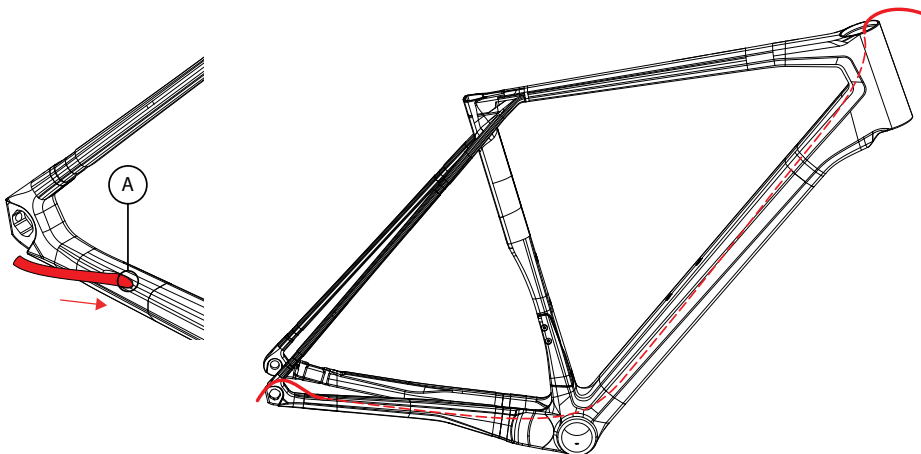
Při potřebě změny výšky představce lze distanční kroužky jednoduše rozložit bez nutnosti rozpojení bowdenů a hadic.



SERVIS

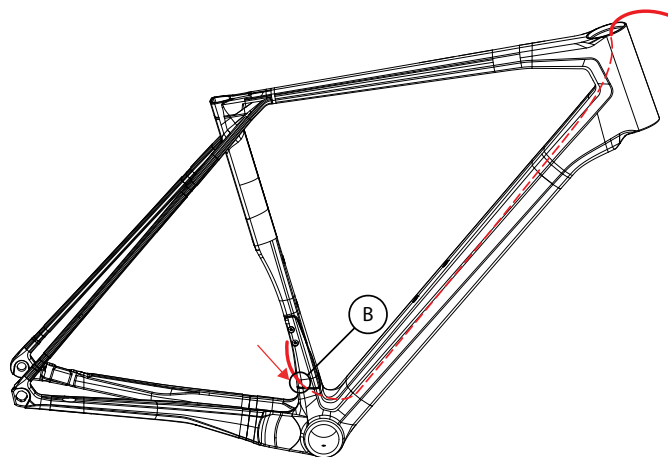
1. VÝMĚNA BOWDENU ZADNÍHO MĚNIČE

- 1.1 Vysuňte starý bowden z vedení v rámu.
- 1.2 Vsuňte nový bowden do rámu otvorem **A** a vyvedte jej hlavovou trubicou směrem nahoru.
- 1.3 Pro vyloučení nežádoucího klepání uvnitř rámu nasuňte na bowden pěnový návlek **Jagwire SFA07A5M**.



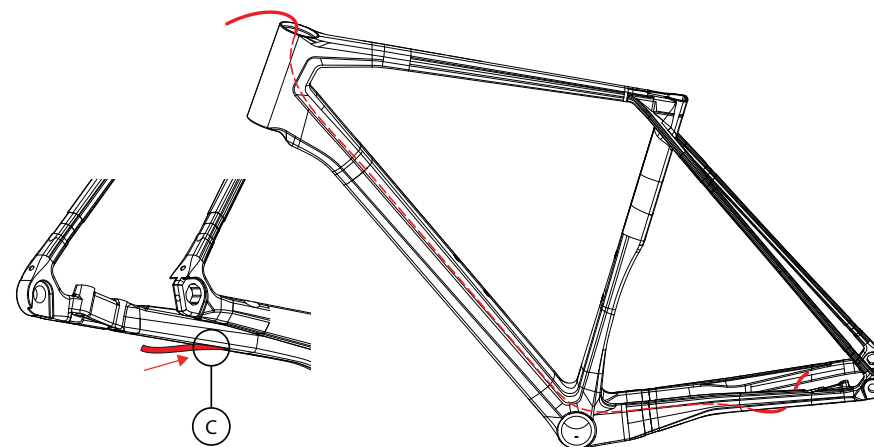
2. VÝMĚNA BOWDENU PŘEDNÍHO MĚNIČE

- 2.1 Vysuňte starý bowden z vedení v rámu.
- 2.2 Vsuňte nový bowden do rámu otvorem **B** a vyvedte jej hlavovou trubicou směrem nahoru.
- 2.3 Pro vyloučení nežádoucího klepání uvnitř rámu nasuňte na bowden pěnový návlek **Jagwire SFA07A5M**.



3. VÝMĚNA HYDRAULICKÉ HADICE ZADNÍ BRZDY

- 3.1 Vysuňte starou hadici z vedení v rámu.
- 3.2 Vsuňte novou hadici do zadní stavby otvorem **B** a vyvedte ji hlavovou trubicou směrem nahoru.
- 3.3 Pro vyloučení nežádoucího klepání uvnitř rámu nasuňte na bowden pěnový návlek **Jagwire SFA07A5M**.

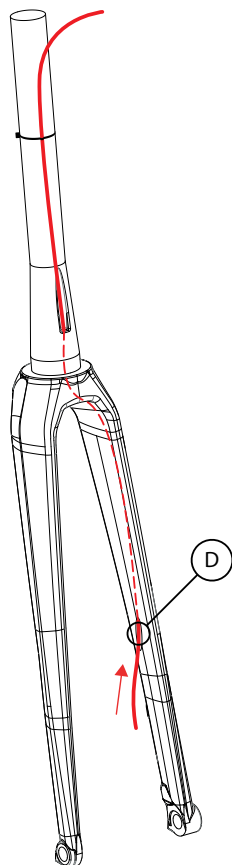


SERVIS

4. VÝMĚNA HYDRAULICKÉ HADICE PŘEDNÍ BRZDY

4.1 Vysuňte starou hadici z vedení ve vidlici.

4.2 Vsuňte novou hadici do vidlice vstupem C a poté upevněte na krku vidlice pomocí stahovací pásky s vybráním **062.0060.00005-178**.



5. PROTAŽENÍ BOWDENŮ/HADIC HLAVOVÝM SLOŽENÍM

5.1 Volné konce hadice hydraulické přední brzdy, bowdenu řazení a krk vidlice vložte do hlavového složení.

5.2 Zasuňte hadici do otvoru ve víčku hlavového složení tak, aby byla vysunuta na straně páky, kterou bude ovládána (otvor v místě 1 nebo 2 podle konfigurační tabulky).

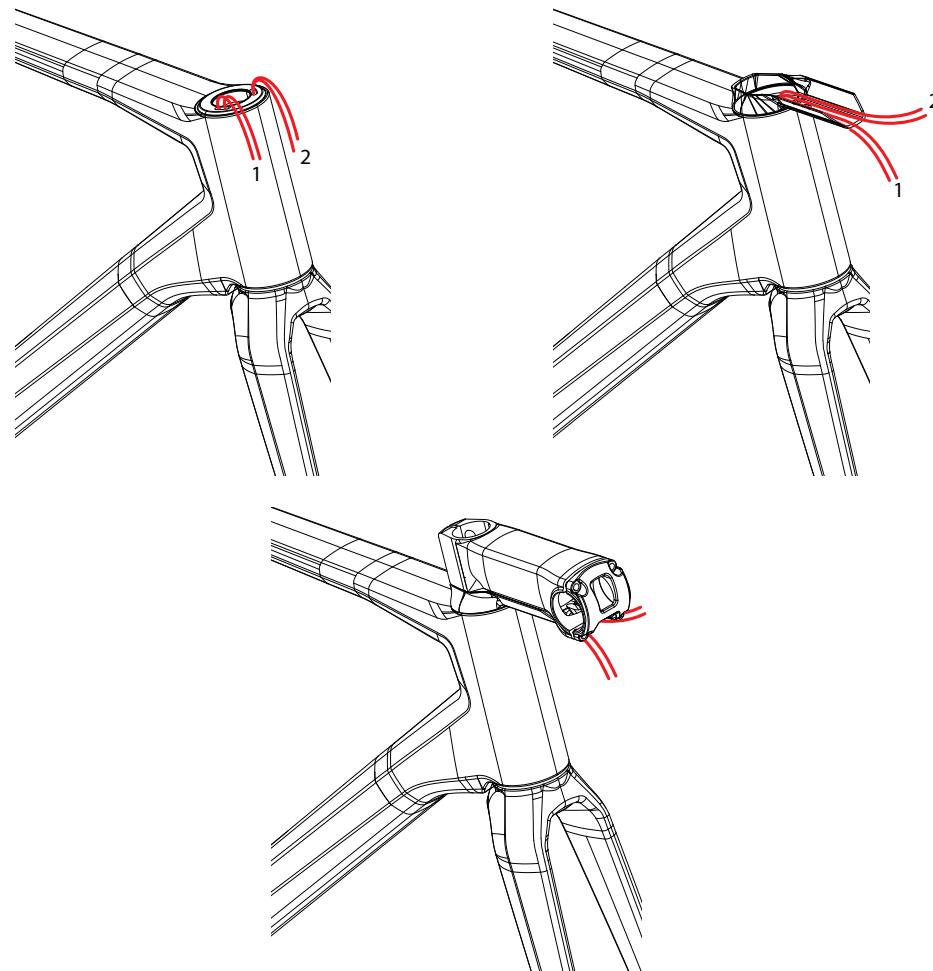
5.3 Zasuňte bowden do otvoru ve víčku hlavového složení tak, aby byl vysunut na straně páky, kterou bude ovládán (otvor v místě 1 nebo 2 podle konfigurační tabulky).

5.3 Bowden a hadici protáhněte distančními kroužky a představcem s integrovaným vedením tak, aby vycházely na odpovídající straně pák, kterými budou ovládány.



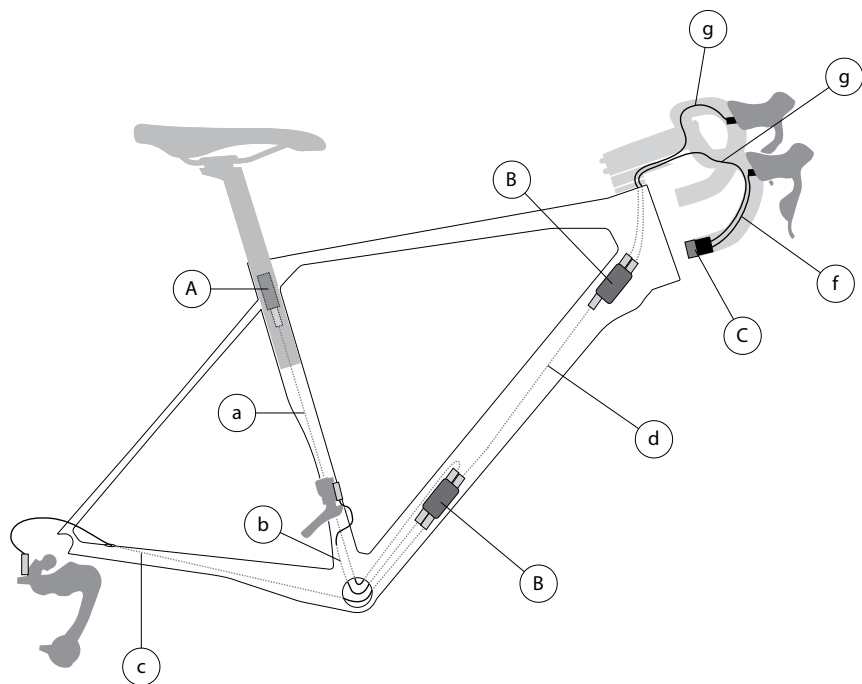
POZNÁMKA

Bowden řazení je u vybraných modelů nahrazen kabelem elektronického ovládání. Protažení kabelu je totožné jako protažení bowdenu.



SERVIS

HEMA ZAPOJENÍ ELEKTRONICKÉHO ŘAZENÍ Di2



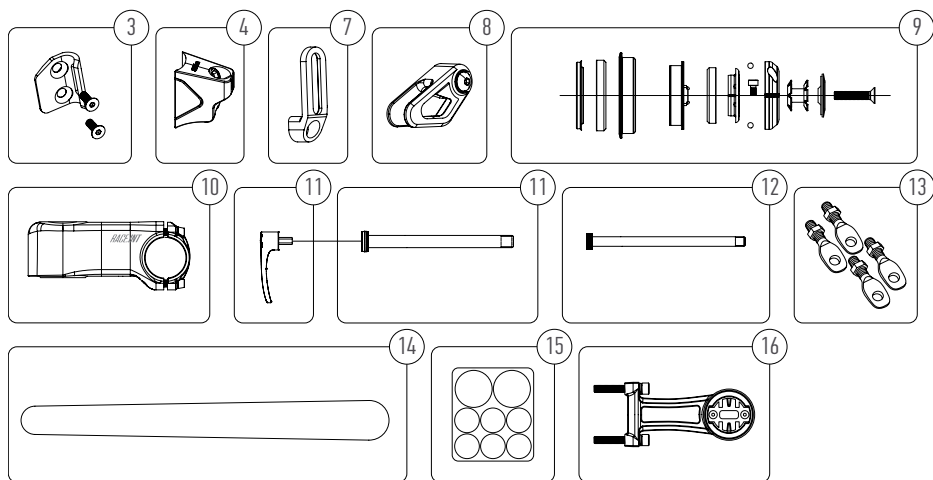
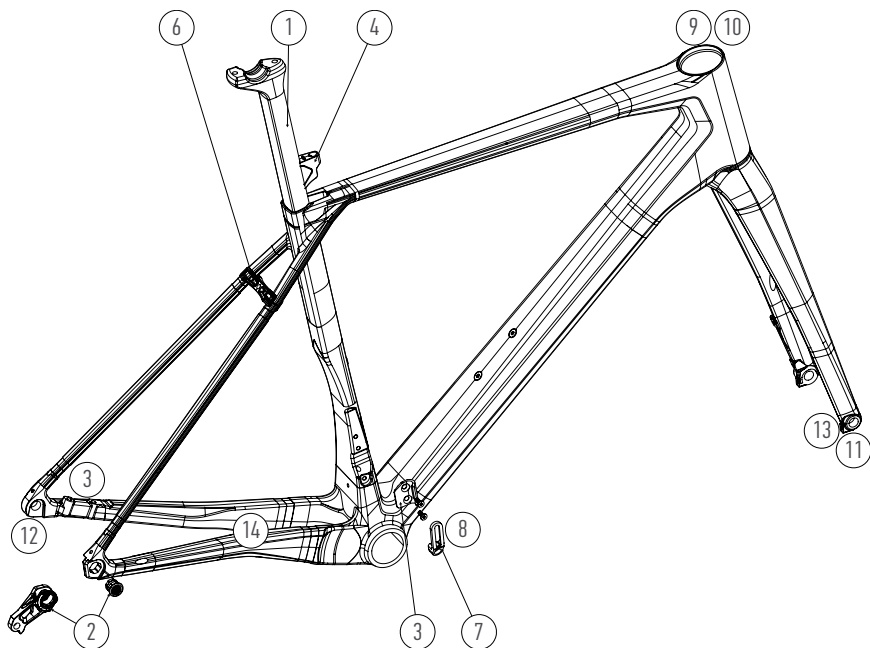
- A Baterie
B Spojení B
C EW-RS910 (integrováná řídicí jednotka montovaná do trubky řídítek)

Délka kabelů

- a ≤ 600 mm
b ≤ 300 mm
c ≤ 750 mm
d ≤ 850 mm
e ≤ 600 mm
f ≤ 300 mm
g ≤ 750 mm

KOMPATIBILITA

Brzdový kotouč	přední	max. Ø 160 mm
	zadní	max. Ø 160 mm
Plášť		max. 40 x 622 mm
Převodník	1x	max. počet zubů 53
	2x	max. počet zubů 53 a 36
Kliky	1x	Q factor 151 mm
	2x	Q factor 146 mm
Hlavové složení	ACROS 320.52.525 AIX-525, OD56 IS52/28,6 ICR-IS52/40IPS	
Středové složení	Pressfit	
Objímka sedlovky	integrováná	
Sedlovka	min. zasunutí 120 mm	



ORIGINÁLNÍ PŘÍSLUŠENSTVÍ		
Č.	POLOŽKA	BFI OBJ. KÓD
1	SEDLOVKA	079.1995.00003-398
2	DRŽÁK ZADNÍHO MĚNIČE	013.0002.00149-398
3	DRŽÁK PŘEDNÍHO MĚNIČE	013.0002.00155-398
4	ZÁMEK SEDLOVKY	013.0018.00003-398
5	DRŽÁK BATERIE D12	013.0017.00024-398
6	MŮSTEK PRO MONTÁŽ BLATNÍKU	013.0017.00022-398
7	DRŽÁK VODÍTKA	067.0012.00011-398
8	VODÍTKO	067.0012.00001-196
9	HL. SLOŽENÍ	009.1505.00005-389
10	PŘEDSTAVEC 80 MM	036.2433.00022-196
	PŘEDSTAVEC 90 MM	036.2453.00101-196
	PŘEDSTAVEC 100 MM	036.2463.00045-196
	PŘEDSTAVEC 110 MM	036.2543.00092-196
11	PŘEDNÍ PEVNÁ OSA	059.0008.00038-196
	PÁČKA PŘEDNÍ OSY	059.0015.00001-196
12	ZADNÍ PEVNÁ OSA	059.0008.00039-196
13	ADAPTÉRY PRO MONTÁŽ BLATNÍKŮ	064.0117.00001-196
14	OCHRANNÁ SAMOLEPKA	087.8000.00003-196
15	SADA OCHRANNÝCH SAMOLEPEK	087.7000.00009-196
16	ADAPTÉR PRO GARMIN	036.9000.00013-196

 **SMART TIPS**

Pro zlepšení jízdních vlastností, komfortu a prevenci defektů doporučujeme instalaci bezdušového systému.

#BEFASTER

Superior je registrovaná obchodní značka společnosti
BIKE FUN International

Areál Tatry 1445/2
742 21 Kopřivnice

www.superiorbikes.eu